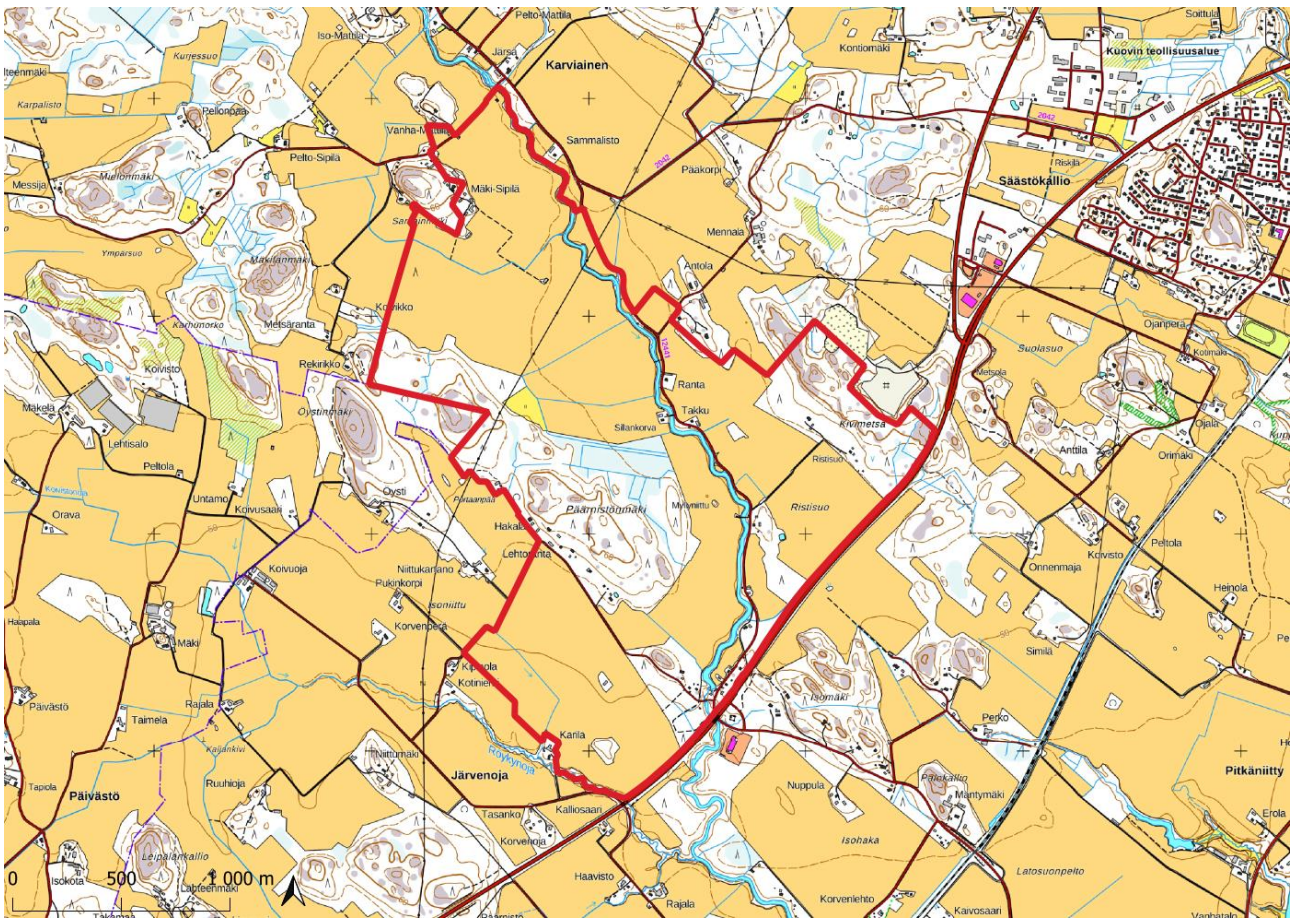


AURA
AURAN OSAYLEISKAAVAN MUUTOS JA LAAJENNUS
OSALLISTUMIS- JA ARVIONTISUUNNITELMA
ALOITUSVAIHE, 20.04.2026



Osallistumis- ja arviointisuunnitelman tarkoitus

Osallistumis- ja arviointisuunnitelman (OAS) tarkoitus on määritelty Alueidenkäyttölain 63 §:ssä seuraavasti:

”Kaavaa laadittaessa tulee riittävän aikaisessa vaiheessa laatia kaavan tarkoitukseen ja merkitykseen nähden tarpeellinen suunnitelma osallistumis- ja vuorovaikutusmenettelyistä sekä kaavan vaikutusten arvioinnista.

Kaavoituksen vireilletulosta tulee ilmoittaa sillä tavoin, että osallisilla on mahdollisuus saada tietoja kaavoituksen lähtökohdista, suunnitellusta aikataulusta sekä osallistumis- ja arviointimenettelyistä. Ilmoittaminen on järjestettävä kaavan tarkoituksen ja merkityksen kannalta sopivalla tavalla. Ilmoittaminen voi tapahtua myös kaavoituskatsauksesta tiedottamisen yhteydessä.”

Tarkoituksena on kertoa, miksi kaava laaditaan, miten asian valmistelu etenee ja missä vaiheessa siihen voi vaikuttaa.

Kansikuva:

Kuva 1. Kaava-alueen alustava rajaus maastokartalla (punainen viiva) Maamittauslaitoksen taustakartalla.

Auran kunnan diaarinumero

(määritellään myöhemmin)

Sweco Finland Oy

Y-tunnus: 2661738-3

Projekti

Auran osayleiskaavan muutos ja laajennus

Työnumero

25022681

Asiakas

Will & Must Oy

Tekijät

Timo Rysä, Satu Suikkola

Päiväys

20.04.2026

Dokumenttiviite

Auran osayleiskaavan muutos ja laajennus OAS 20.04.2026

Sisältö

	Osallistumis- ja arviointisuunnitelman tarkoitus	2
1	Kaavan perus- ja tunnistetiedot.....	4
	1.1 Kaavan tunnistetiedot.....	4
	1.2 Aloite	4
	1.3 Kaavahankkeen käynnistämistä koskevat päätökset	4
	1.4 Kaavahankkeelle asetetut tavoitteet	4
	1.4.1 Hanketoimijan tavoitteet	4
	1.4.2 Auran kunnan tavoitteet.....	4
	1.4.3 Kaavan laatijan tavoitteet.....	4
2	Suunnittelun keskeiset lähtökohdat.....	5
	2.1 Kaava-alueen sijainti ja rajaus	5
	2.2 Kaava-alueen yleiskuvaus	7
	2.3 Valtakunnalliset alueidenkäyttötavoitteet	7
	2.4 Varsinais-Suomen maakuntakaava	8
	2.5 Auran asemanseudun taajaman, valtatie 9 liikennealueen ja Aurajokilaakson osayleiskaava	9
	2.6 Asemakaavat.....	12
	2.7 Tiesuunnitelma: Vt 9 välillä Lieto asema – Aura	12
	2.8 Rakennusjärjestys	12
	2.9 Kiinteistönomistus	12
	2.10 YVA-menettelyn soveltamistarve.....	13
3	Osalliset	13
4	Osallistumisen ja vuorovaikutuksen järjestäminen.....	14
	4.1 Aloitusvaihe	14
	4.2 Valmisteluvaihe	14
	4.3 Ehdotusvaihe.....	14
	4.4 Hyväksymisvaihe	15
	4.5 Kaavan voimaantulo.....	15
5	Selvitykset	15
	5.1 Aiemmin laaditut selvitykset ja tausta-aineistot.....	15
	5.1.1 Luontoselvitykset	15
	5.2 Kaavahankkeen yhteydessä laadittavat uudet ja täydentävät selvitykset	17
	5.2.1 Maisemaselvitykset ja rakennushistorialliset selvitykset	19
	5.2.2 Arkeologiset selvitykset	19
6	Vaikutusten arviointi	19
7	Kaavahankkeen tavoiteaikataulu.....	19
8	Yhteystiedot.....	20

1 Kaavan perus- ja tunnistetiedot

1.1 Kaavan tunnistetiedot

Diaarinumero: (määritellään myöhemmin).

Kaavan nimi: Auran osayleiskaavan muutos ja laajennus

Kaavan verkkosivut: [https://aura.cloudnc.fi/fi-FI/Kaavat/Vireilla/Osayleiskaavoitus_aurinkovoiman_suunnitt\(13670\)](https://aura.cloudnc.fi/fi-FI/Kaavat/Vireilla/Osayleiskaavoitus_aurinkovoiman_suunnitt(13670))

1.2 Aloite

Will & Must Oy teki Auran kunnalle aloitteen osayleiskaavan muuttamiseksi ja laajentamiseksi Järvenojan ja Mäki-Sipilän alueilla 20.11.2025 päivätyllä kaavoitushakemuksella.

1.3 Kaavahankkeen käynnistämistä koskevat päätökset

Auran kunnanhallitus käsitteli kaavoitusaloitteen 15.12.2025 § 257. Kunnanhallitus päätti käynnistää Auran osayleiskaavam muutoksen laatimisen aurinkovoimalaa varten ja hyväksyä pykälän liitteen mukaisen kaavoituksen käynnistämissopimuksen Will & Must Oy:n kanssa. Kaavan käynnistämissopimus tulee voimaan sopimuksen allekirjoitusten myötä. Auran kunnanhallitus käsitteli ja päätti hyväksyä Will & Must Oy:n laatiman kaavoitussopimusluonnoksen 15.12.2025 § 258. Kaavoitussopimus allekirjoitettiin (määritellään myöhemmin).

1.4 Kaavahankkeelle asetetut tavoitteet

1.4.1 Hanketoimijan tavoitteet

Will & Must Oy:n tavoitteena on laadittua Auran Järvijoen tuntumaan Järvenojan ja Mäki-Sipilän alueille osayleiskaava, joka mahdollistaa pinta-alaltaan noin 154 hehtaarin laajuisen ja teholtaan noin 50-100 MW suuruisen aurinkovoimalan, sekä voimalaan liittyvien rakenteiden suunnittelun ja toteuttamisen kaava-alueelle. Voimala on tarkoitus liittää maakaapeilla Caruna Oy:n voimajohtolinjaan, joka sijoittuu noin kilometrin etäisyydelle koilliseen kaava-alueelta. Siirtolinjan reititys tarkentuu hankkeen jatkosuunnittelun aikana. Kaava-alueen pinta-ala on noin 382 hehtaaria.

1.4.2 Auran kunnan tavoitteet

Auran kunnan tavoitteena on yhteensovittaa kaava-alueelle suunnitteilla oleva aurinkoenergian tuotantoon liittyvä rakentaminen kaava-alueen ja sen lähiympäristön muuhun maankäyttöön tarkoituksenmukaisella tavalla. Kaavan laadinnassa huomioidaan valtakunnalliset, maakunnalliset ja paikalliset tavoitteet. Hankkeella edistetään paikallista ja hajautettua energian tuotantoa, sekä kansallisten ilmastotavoitteiden toteutumista.

1.4.3 Kaavan laatijan tavoitteet

Kaavan laatijan tavoitteena on laatia tiiviissä vuorovaikutuksessa osallisten kanssa osayleiskaava, joka mahdollistaa aurinkovoimalan ja siihen liittyvien teknisten järjestelmien toteuttamisen ja yhteensovittamisen kaava-alueelle ja sen ympäristöön sijoittuvien muiden toimintojen, aluevarausten ja erityisarvojen kanssa. Tavoitteena on laatia osayleiskaava sellaisella tarkkuustasolla, että sitä voidaan käyttää maankäytönsuunnittelullisena perusteena kaava-alueelle suunniteltujen, aurinkoenergian tuotantoon liittyvien toimintojen sijoittamisen edellytyksiä rakentamisluvituksen yhteydessä harkittaessa. Käynnissä olevan lainsäädäntöuudistuksen mahdollistaessa osayleiskaavaa on tavoitteena voida käyttää kaava-alueelle sijoittuvan aurinkoenergia-hankkeen rakentamisluvan perusteena.

2 Suunnittelun keskeiset lähtökohdat

2.1 Kaava-alueen sijainti ja rajaus

Kaava-alue sijoittuu Varsinais-Suomen maakuntaan, Auran kuntaan Järvenojan ja Mäki-Sipilän alueille valtatie 9 länsipuolelle. Kaava-alue sijaitsee noin 1,2 km lounaaseen Auran keskustasta. Turun keskusta sijaitsee noin 23 kilometriä lounaaseen kaava-alueelta. Kaava-alue rajautuu idässä valtatie 9:ään, lännessä mm. Auran ja Liedon kuntarajaan sekä koillisessa mm. Kirkkotiehen. Kaava-alueen pinta-ala on noin 382 hehtaaria. Kaava-alueen rajaus voi tarkentua kaavahankkeen aikana.



Kuva 2. Kaava-alueen alustava rajaus (oranssi katkoviiva) ja kiinteistöjaotus (punaiset viivat) Maamittauslaitoksen ortoilmakuvaalla

Kaava-alueen alustava rajaus koskee kaavahankkeen aloitusvaiheessa seuraavia kiinteistöjä ja kiinteistönomistajia:

- 19-407-7-40, yksityinen kiinteistönomistaja
- 19-407-5-68, yksityinen kiinteistönomistaja
- 19-407-11-1, yksityinen kiinteistönomistaja
- 19-408-1-9, yksityinen kiinteistönomistaja
- 19-408-1-16, yksityinen kiinteistönomistaja
- 19-408-1-26, yksityinen kiinteistönomistaja
- 19-408-1-27, yksityinen kiinteistönomistaja
- 19-408-1-45, Auran kunta
- 19-408-1-46, yksityinen kiinteistönomistaja
- 19-408-2-1, yksityinen kiinteistönomistaja
- 19-408-876-3, yhteisalue

- 19-417-4-15, yksityinen kiinteistönomistaja
- 19-417-4-33, ei voimassa oleva kiinteistö, josta muodostettu
 - 19-417-4-37, Auran kunta
 - 19-417-4-38, yksityinen kiinteistönomistaja
 - 19-417-4-39, yksityinen kiinteistönomistaja
 - 19-417-4-40, yksityinen kiinteistönomistaja
 - 19-417-4-41, yksityinen kiinteistönomistaja
- 19-417-4-35, yksityinen kiinteistönomistaja
- 19-417-4-42, yksityinen kiinteistönomistaja
- 19-417-4-52, yksityinen kiinteistönomistaja
- 19-417-4-53, yksityinen kiinteistönomistaja
- 19-417-4-54, yksityinen kiinteistönomistaja
- 19-417-4-64, yksityinen kiinteistönomistaja
- 19-417-4-65, yksityinen kiinteistönomistaja
- 19-417-4-85, yksityinen kiinteistönomistaja
- 19-417-4-87, yksityinen kiinteistönomistaja
- 19-417-876-3, yhteisalue
- 19-418-1-22, yksityinen kiinteistönomistaja
- 19-418-4-23, yksityinen kiinteistönomistaja
- 19-418-1-34, yksityinen kiinteistönomistaja
- 19-418-1-40, yksityinen kiinteistönomistaja
- 19-418-1-64, yksityinen kiinteistönomistaja
- 19-418-1-69, yksityinen kiinteistönomistaja
- 19-418-3-14, yksityinen kiinteistönomistaja
- 19-418-3-36, yksityinen kiinteistönomistaja
- 19-418-3-53, yksityinen kiinteistönomistaja
- 19-418-3-64, yksityinen kiinteistönomistaja
- 19-418-4-8, yksityinen kiinteistönomistaja
- 19-418-4-45, yksityinen kiinteistönomistaja
- 19-418-4-71, yksityinen kiinteistönomistaja
- 19-418-4-92, yksityinen kiinteistönomistaja
- 19-418-4-93, yksityinen kiinteistönomistaja
- 19-418-4-94, yksityinen kiinteistönomistaja
- 19-418-4-95, yksityinen kiinteistönomistaja
- 19-418-4-97, yksityinen kiinteistönomistaja
- 19-418-4-98, yksityinen kiinteistönomistaja
- 19-418-4-90, yksityinen kiinteistönomistaja
- 19-418-4-99, yksityinen kiinteistönomistaja
- 19-418-4-102, yksityinen kiinteistönomistaja
- 19-418-4-103, yksityinen kiinteistönomistaja
- 19-418-4-106, yksityinen kiinteistönomistaja
- 19-420-1-65, yksityinen kiinteistönomistaja
- 19-420-1-66, yksityinen kiinteistönomistaja
- 19-895-1-2441, Väylävirasto

Kaava-alueen rajaus voi tarkentua kaavahankkeen aikana.

2.2 Kaava-alueen yleiskuvaus

Kaava-alue on pääasiallisesti maatalouskäytössä pitkään ollutta, ihmistoiminnan muokkaamaa peltoaluetta. Kaava-alue on topografialtaan vaihteleva ja muodostuu maisemallisesti suurista peltoaukeista, niitä reunustavista metsäsaarekkeista, sekä kaava-aluetta pohjois-eteläsuuntaisesti halkovasta Järvijoesta. Peltojen keskellä on maatiloja ja tilakeskuksia. Kaava-alueen hallitsevana maalajina on kallioalueita lukuun ottamatta savi. Mäki-Sipilä on ainoa kaava-alueelle sijoittuva tilakeskus. Muutoin kaava-alueella on haja-asutusta keskittyen Kirkkotien varteen ja Pärnistönmäen lounaispuolelle Nurmisentien varrelle. Kaava-alueen läheisyyteen sijoittuvat kaava-alueen pohjoispuolella Antolan ja Järsän tilakeskukset. Järsän tilakeskus on myös kulttuurihistoriallisesti merkittävä asuinpaikka. Aivan kaava-alueen pohjoispuolella sijaitsee Karviaisten kylä, jossa asutus tiheämpää. Kaava-alueen koilliskulma rajautuu Aurankallion kiviaineksen ottoalueeseen. Kaava-alueen eteläosassa sijaitsee kulttuuriperintökohde Prunkkalankosken mylly, länsiosassa kiinteä muinaisjäänös Höystinmäen kivirakenteet sekä luoteiskulmassa kiinteitä muinaisjäänöksiä: Sipilä Johansson, Sipilä Andersson ja Laurila historialliset asuinpaikat. Kaava-alueelle tai sen läheisyyteen ei sijoitu pohjavesialueita.

2.3 Valtakunnalliset alueidenkäyttötavoitteet

Valtakunnalliset alueidenkäyttötavoitteet ovat osa alueidenkäyttölain mukaista alueidenkäytön suunnittelujärjestelmää. Alueidenkäyttölain (AKL 24 §) mukaan tavoitteet on otettava huomioon siten, että edistetään niiden toteuttamista maakunnan suunnittelussa ja muussa alueiden käytön suunnittelussa. Valtioneuvosto on päättänyt valtakunnallisista alueidenkäyttötavoitteista vuonna 2000, ja tavoitteita on tarkistettu 2008. Alueidenkäyttötavoitteet on uudistettu, ja uudistetut tavoitteet tulivat voimaan 1.4.2018.

Keskeiset yleiskaavaan liittyvät valtakunnalliset alueidenkäyttötavoitteet:

- Toimivat yhdyskunnat ja kestävä liikkuminen
 - Edistetään koko maan monikeskuksista, verkottuvaa ja hyviin yhteyksiin perustuvaa aluerakennetta, ja tuetaan eri alueiden elinvoimaa ja vahvuuksien hyödyntämistä.
 - Luodaan edellytykset elinkeino- ja yritystoiminnan kehittämiseksi sekä väestökehityksen edellyttämälle riittävälle ja monipuoliselle asuntotuotannolle. Luodaan edellytykset vähähiiliselle ja resurssitehokkaalle yhdyskuntakehitykselle, joka tukeutuu ensisijaisesti olemassa olevaan rakentamiseen.
- Terveellinen ja turvallinen elinympäristö
 - Varaudutaan sään ääri-ilmiöihin ja tulviin sekä ilmastonmuutoksen vaikutuksiin.
 - Ehkäistään melusta, tärinästä ja huonosta ilmanlaadusta aiheutuvia ympäristö- ja terveyshaittoja. Haitallisia terveysvaikutuksia tai onnettomuusriskejä aiheuttavien toimintojen ja vaikutuksille herkien toimintojen välille jätetään riittävän suuri etäisyys, tai riskit hallitaan muulla tavoin.
 - Otetaan huomioon yhteiskunnan kokonaisturvallisuuden tarpeet, erityisesti maanpuolustuksen ja rajavalvonnan tarpeet ja turvataan niille riittävät alueelliset kehittämisedellytykset ja toimintamahdollisuudet.
- Elinvoimainen luonto- ja kulttuuriympäristö sekä luonnonvarat
 - Huolehditaan valtakunnallisesti arvokkaiden kulttuuriympäristöjen ja luonnonperinnön arvojen turvaamisesta.
 - Edistetään luonnon monimuotoisuuden kannalta arvokkaiden alueiden ja ekologisten yhteyksien säilymistä.
 - Luodaan edellytykset bio- ja kiertotaloudelle sekä edistetään luonnonvarojen kestävää hyödyntämistä. Huolehditaan maa- ja metsätalouden kannalta merkittävien yhtenäisten viljely- ja metsäalueiden sekä saamelaiskulttuurin ja -elinkeinojen kannalta merkittävien alueiden säilymisestä.
- Uusiutumiskykyinen energiahuolto
 - Varaudutaan uusiutuvan energian tuotannon ja sen edellyttämien logististen ratkaisujen tarpeisiin.
 - Turvataan valtakunnallisen energiahuollon kannalta merkittävien voimajohtojen ja kaukokuljettamiseen tarvittavien kaasuputkien linjaukset ja niiden toteuttamismahdollisuudet. Voimajohtolinjauksissa hyödynnetään ensisijaisesti olemassa olevia johtokäytäviä.

2.4 Varsinais-Suomen maakuntakaava

Alueidenkäyttölain 32 §:n perusteella maakuntakaava on ohjeena laadittaessa ja muutettaessa yleiskaavaa ja asemakaavaa, sekä ryhdyttäessä muutoin toimenpiteisiin alueiden käytön järjestämiseksi.

Varsinais-Suomen maakuntakaava on laadittu seutukunnittain valmisteltuina kokonaismaakuntakaavoina. Vanhimman, Turun kaupunkiseudun maakuntakaavan ympäristöministeriö vahvisti 23.08.2004, Salon seudun maakuntakaavan 12.11.2008 ja viimeiset Loimaan seudun, Turun seudun kehyskuntien, Turunmaan ja Vakka-Suomen maakuntakaavat 20.03.2013. Kokonaiskaavaa on täydennetty teemasisältöisillä Salo-Lohja -oikoradan (04.12.2012), tuulivoiman (09.09.2014), taajamien maankäytön, palveluiden ja liikenteen (11.06.2018), sekä luonnonarvojen ja -varojen (14.06.2021) vaihemaakuntakaavoilla. Osa edellä viitattujen kaavojen kaavamerkinnöistä on kumottu ja korvattu uusilla merkinnöillä uudempien vaihemaakuntakaavojen yhteydessä. Alla olevassa kuvassa on esitetty nyt laadittavan osayleiskaavan kaava-alueella voimassa oleva maakuntakaavatilanne Varsinais-Suomen epävirallista maakuntakaavayhdistelmää apuna käyttäen.



Kuva 3. Ote Varsinais-Suomen epävirallisesta maakuntakaavayhdistelmästä. Osayleiskaavan kaava-alueen alustava rajaus on osoitettu punaisella katkoviivalla.

Kaava-alue sijoittuu maakuntakaavayhdistelmässä maa- ja metsätalousvaltaiseksi alueeksi osoitetulle alueelle (M). Merkintään liittyvän suunnitelmääräyksen perusteella olemassa olevien alueiden täydennykseksi ja laajennukseksi voidaan yksityiskohtaisemmassa suunnittelussa osoittaa pääasiallista käyttötarkoitusta kohtuuttomasti haittaamatta, sekä maisema- ja ympäristönäkökohdat huomioon ottaen mm. uutta pysyvää asumista ja, erityislainsäädännön ohjaamana, myös muita toimintoja.

Kaava-alueen länsireunaan on osoitettu pohjoiseteläsuuntainen suurjännitelinja (z). Kaava-alueen keski-osalta on osoitettu itä-länsisuuntainen tieliikenteen yhteystarvemerkintä (punainen katkoviiva), jota koskevan suunnitelmääräyksen perusteella maankäytön suunnittelulla ja rakentamisella ei saa tehdä mahdottomaksi yhteyden myöhempää suunnittelua ja toteuttamista. Yhteystarvemerkinnän itäpähän on osoitettu valtatie uusi eritasoliittymä (punainen ympyrä). Myös kaava-alueen eteläosalle on osoitettu uusi eritasoliittymä valtatie 9 ja Kirkkotien risteysalueelle.

Kaava-alueen luoteisreunaan sijoittuu merkittävä rakennetun ympäristön kokonaisuus sr 5110 Tähkää. Valtakunnallisesti, maakunnallisesti tai seudullisesti merkittävät vaalittavat rakennetut ympäristöt. Tunnus viittaa luetteloon inventoiduista rakennetun ympäristön kokonaisuuksista (sr). Merkintään liittyvän suunnitelmääräyksen perusteella suunnittelun ja rakennustoimenpiteiden tulee olla kokonaisuuden säilymistä turvaavia ja edistäviä. Merkintään liittyvän suojelumääräyksen mukaan suunnittelun ja rakennustoimenpiteiden tulee olla kokonaisuuden säilymistä turvaavia ja edistäviä. Rakennuksia ja muita rakenteita ei saa ilman erityisiä pakottavia syitä purkaa.

Kaava-alueen ulkopuolelle kuitenkin sen rajan tuntumaan, sijoittuu kaksi muinaisjäännöskohdetta: Tähkää (sm 5110) kaava-alueen länsipuolelle ja Isosimola (sm 5104) kaava-alueen pohjoispuolelle. Muinaisjäännös merkintöihin liittyy suunnitelmääräys, jonka mukaan muinaisjäännökset tulee ottaa huomioon maankäytön suunnittelussa ja rakentamisessa. Museoviranomaisilta on muinaismuistolain mukaisesti pyydettävä lausunto suunnitelmista ja toimenpiteistä alueella. Muinaismuistolain rauhoittama kiinteä muinaisjäännös

Maakuntakaavojen yleismääräyksissä on asetettu yksityiskohtaisen maankäytön suunnittelun ja rakennustoimenpiteiden yhteydessä huomioitavia määräyksiä mm. hulevesien hallintaan, vesiensuojeluun ja liikennejärjestelyihin liittyen. Maakuntakaavoja koskevat seuraavat yleismääräykset:

- Luonnonarvojen ja -varojen vaihemaakuntakaavan yleismääräykset
- Taajamien maankäytön, palveluiden ja liikenteen vaihemaakuntakaavan yleismääräykset
- Tuulivoimavaihemaakuntakaavan yleismääräykset
- Loimaan seudun, Turun seudun kehyskuntien, Turunmaan ja Vakka-Suomen maakuntakaavojen yleismääräykset
- Turun kaupunkiseudun maakuntakaavan yleismääräykset
- Salon seudun maakuntakaavan yleismääräykset

Alla on esitetty luonnonarvojen ja -varojen vaihemaakuntakaavan yleismääräykset. Muihin maakuntakaavojen yleismääräyksiin voit tutustua ohessa olevan linkin kautta: [Maakuntakaavamerkinnot-ja-määräykset.pdf](#)

LUONNONARVOJEN JA -VAROJEN VAIHEMAAKUNTAKAAVAN YLEISMÄÄRÄYKSET:

Koko maakuntakaava-alueella on yksityiskohtaisen maankäytön suunnittelun ja rakennustoimenpiteiden ol-tava ekologiaa yhteyksiä ja yhtenäisiä jatkuvia luontovyöhykkeitä turvaavia. Toimenpiteiden on oltava vaikutuksiltaan sellaisia, joilla estetään ja vähennetään luonnontilaisten alueiden pirstoutumista.

Virkistys- tai suojelualueilla taikka liikenteen tai teknisen huollon verkostoja tai alueita varten osoitetuilla alu-eilla on voimassa maankäyttö- ja rakennuslain 33 §:n mukainen ehdollinen rakentamisrajoitus. Rakentamis-rajoitus ei koske ohjeellisia- eikä yhteystarvemerkeitä.

Koko maakuntakaava-alueella on yksityiskohtaisen maankäytön suunnittelun ja rakennustoimenpiteiden ol-tava vesiensuojelutavoitteita edistäviä. Vesiensuojelullisesti erityisen herkillä, kaltevilla, notkelmaisilla sekä eroosio- ja tulvaherkillä valuma-alueilla on maankäytön ja toimenpiteiden oltava vaikutuksiltaan sellaisia, joilla estetään tai vähennetään ravinteiden ja muiden haitallisten aineiden huuhtoutumista vesistöihin.

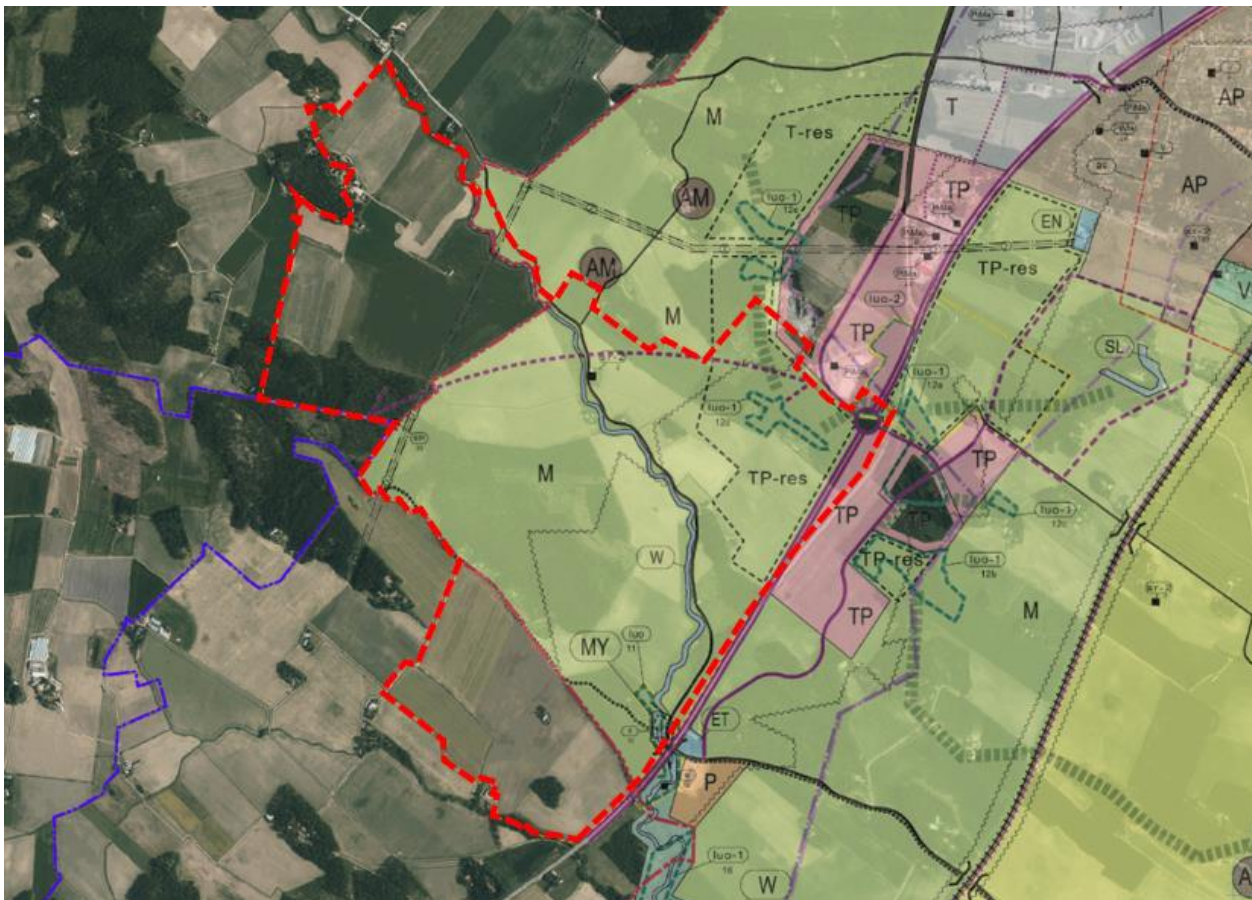
Natura-alueisiin suoraan tai välillisesti kohdistuvien hankkeiden ja suunnitelmien vaikutukset on luonnonsuo-jelulain 65§:n mukaisesti arvioitava, jos hanke tai suunnitelma todennäköisesti merkittävästi heikentää niitä luonnonarvoja, joiden suojelemiseksi alue on sisällytetty Natura 2000 -verkostoon.

2.5 Auran asemaseudun taajaman, valtatie 9 liikennealueen ja Aurajokilaakson osayleiskaava

Kaava-alueen keski- ja itäosalla on voimassa, 17.01.2022 hyväksytty, 08.08.2022 voimaan tullut Auran ase-manseudun taajaman, valtatie 9 liikennealueen ja Aurajokilaakson osayleiskaava. Kaava-alueen lounais- ja luoteisosat ovat yleiskaavoittamatonta aluetta. Kaava-alueen keski- ja itäosat sijoittuvat alueella voimassa olevassa osayleiskaavassa maa- ja metsätalousvaltaiseksi alueeksi osoitetulle alueelle (M). Alue varataan maa- ja metsätalouskäyttöön. Alueella jo olevien rakennuspaikkojen uudistaminen on sallittua. Rakennus-paikkojen uudistamisessa ja peruskorjauksessa tulee ottaa huomioon valtioneuvoston päätöksellä annetut melutason ohjearvot. Kaava-aluetta halkoo pohjois-etelä suuntainen Järvijoen vesialue (W), sekä jokea seu-raileva Kirkkotie. Joen itäpuolelle on osoitettu työpaikka-alueen laajentumisalue (TP-res), joka voidaan ottaa käyttöön, kun samalla maankäyttömerkinnällä osoitettu viereinen alue on lähes toteutunut. Ennen asema-kaavoitusta, tai muuta käyttötarkoitusta osoittavaa toimitusta, alue on maa- ja metsätalousvaltaista aluetta (M).

TP-res-alueelle sijoittuu luonnon monimuotoisuuden kannalta erityisen tärkeä alue (luo-1, 12d). Alueella si-jaitsee luontodirektiivin liitteen IV(a) lajin (liito-orava) lisääntymis- ja levähdyspaikkoja, joiden hävittäminen ja heikentäminen on luonnonsuojelulain 49 §:n nojalla kielletty. Aluetta muuttavissa toimenpiteissä on otettava huomioon liito-oravan lisääntymis- ja levähdyspaikkojen turvaaminen sekä niiden vaatimat mahdolliset ekolo-giset yhteydet luo-1-osa-alueiden välillä. Numero viittaa voimassa olevan osayleiskaavan kaavaselostuksen kohdenumerointiin. Kaava-alue rajoittuu kaakossa valtatie 9:ään, joka on osoitettu merkittävästi parannetta-vana valtatieenä. Kaava-alueen kaakkoisosaa sijoittuu valtatieen melualueeksi osoitetulle alueelle. Kaava-alu-een kaakkoiskulmalle on osoitettu eritasoliittymä, jonka sijainti on ohjeellinen. Merkintä tasoliittymän ympä-rillä osoittaa liittymän parannustarpeen. Liittymäjärjestelyjen tarvitsema tila tarkentuu asemakaavoituksessa.

Kaava-alueen poikki on osoitettu em. eritasoliittymältä länteen Auran ja Liedon kuntarajalle ulottuva yhteys-tarvemerkintä.



Kuva 4. Ote kaava-alueella voimassa olevan Auran asemanseudun taajaman, valtatie 9 liikennealueen ja Aurajokilaakson osayleiskaavan kaavakartasta ortoilmakuvalla. Kaava-alueen alustava raja on osoitettu punaisella katkoviivalla. Auran ja Liedon kuntaraja on osoitettu violetilla pistekatkoviivalla.

Kaava-alueen eteläosalle, VT9:n ali virtaavan Järvijoen alueelle on osoitettu pienialainen maa- ja metsätalousvaltainen alue, jolla on erityisiä ympäristöarvoja ja jolla ympäristö säilytetään (MY). Joen rantavyöhykkeen kulttuurihistoriallisesti ja maisemallisesti arvokasta luonnetta tulee vaalia ja rakentamattomat alueet säilyttää rakentamattomana. Alueelle on osoitettu myös luonnon monimuotoisuuden kannalta erityisen tärkeä alue (luo, 11). Merkinnällä on osoitettu alueellisesti arvokas luontotyyppi ja/tai elinympäristö. Osa-alueen luontoarvojen tila tulee selvittää alueen tarkemmassa suunnittelun yhteydessä. Numero viittaa voimassa olevan osayleiskaavan kaavaselostuksen kohdenumerointiin. Alueella sijaitsee lisäksi muu kulttuuriperintökohde (s, 12) Prunkkalankosken mylly (historiallinen silta, rajakivi ja mylly), jonka historiallisten rakenteiden ja kerrostumien poistaminen on kielletty. Kohdetta koskevista suunnitelmista ja toimenpiteistä on pyydetty alueellisen vastuumuseon lausunto.

Kaava-alueen pohjoisreunalla, Järvijoen itäpuolella Kirkkotien varressa sijaitsee paikallinen rakennus- ja kulttuurihistoriallisesti arvokas kohde (SR-2, 2). Rakennuksessa suoritettavien korjaus- tai muutostöiden tulee olla sellaisia, että kohteen historiallinen, rakennustaiteellinen ja taajamakuullinen arvo säilyvät.

Auran ja Liedon kuntarajalla, kaava-alueen länsireunalla sijaitsee muinaisjäänös Höystimäki, historiallinen rajakivi (sm, 30), joka on muinaismuistolain (295/1963) nojalla rauhoitettu kiinteä muinaisjäänös. Alueen kaivaminen, peittäminen, muuttaminen ja muu siihen kajoaminen on kielletty. Aluetta koskevista toimenpiteistä ja suunnitelmista on otettava yhteyttä museoviranomaiseen.

Kaava-alueen pohjoisosaa halkoo koillis-lounaissauntainen johtokäytävä (z).

Osayleiskaavan yleismääräykset:

Osayleiskaava on MRL 42 §:n mukainen oikeusvaikutteinen yleiskaava.

Auran keskustan maakunnallisesti poikkeuksellisen pitkäikäinen ja monipuolinen kulttuuriympäristön veto-voima-alue voi uudistua ja sopeutua ajan tuomiin muutoksiin siten, että tarkemmalla suunnittelulla edistetään vetovoima-alueen kulttuuriympäristön kestävää käyttöä ja hoitoa sekä vahvistetaan alueen elinvoiman säilyttämistä ja mahdollistetaan uudenlaisten elinkeinotoimintojen syntymistä. Suojeltavan rakennuskannan läheisyyteen rakennettaessa on kiinnitettävä erityistä huomiota rakennusten sijoitteluun ja rakennusten arkkitehtuuriin ja sovitettava se huolella ympäröivään taajamakuvaan ja maisemaan.

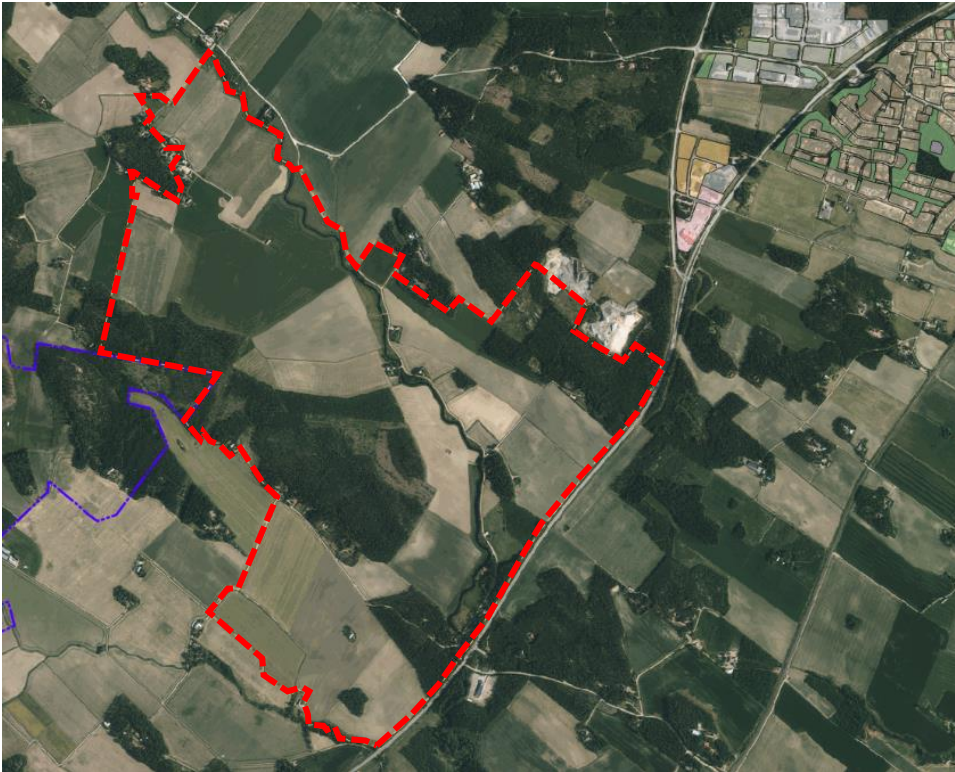
Rakennetuilla ja rakennettavilla alueilla tulee ehkäistä hulevesien muodostumista ja niihin kohdistuvaa laatuhahtaa. Hulevedet on pyrittävä käsittelemään ja hyödyntämään syntypaikallaan. Mikäli hulevedet johdetaan pois syntypaikaltaan, on järjestelmän oltava hulevesiä suodattava ja viivyttävä.

Liikenneverkon toiminnallista rakennetta selkeytetään ja liikenneympäristöön liittyvää taajamakuvaä kehitetään. Tarkemmassa suunnittelussa tulee selvittää, onko kevyen liikenteen väylän toteuttamien mahdollista uuden/parannettavan tien/kadun yhteyteen. Suunnittelussa otetaan huomioon kaikki liikkumismuodot, liiketurvallisuus ja esteettömyys. Erityistä huomiota kiinnitetään joukkoliikenteen, pyöräilyn, jalankulun, ympärivuotisen ulkoilun sekä veneilyn olosuhteiden kehittämiseen. Ydinkeskustan kaupallisten palvelujen menestymistä tuetaan kehittämällä toimivia pysäköintiratkaisuja. Rautatien, valtatieä ja muiden yleisten teiden mahdolliset melu- ja värinävaikutukset ja suojaamistarpeet arvioidaan asemakaavoituksessa ja tarkemman suunnittelun yhteydessä, ennen alueiden ja/tai liikenneväylien parantamistoimien toteuttamista. Yleisten teiden ja pääkatujen tienvarsinäkymiä kehitetään taajaman edustusmaisemina. Liikenneväylien ja niiden lähiympäristöjen suunnittelussa otetaan huomioon soveltuminen arvokkaisiin kulttuuriympäristöihin ja maisemiin. Rakennuspaikalle tulee olla hyväksytty kulkuyhteys. Jos kulkuyhteys järjestetään maantieltä, on rakennusluvan myöntämisen edellytyksenä voimassa oleva tieviranomaisen myöntämä liittymälupa. Tasoliittymät valtatielle 9 eivät ole sallittuja enää sen jälkeen, kun valtatie 9 on rakennettu nelikaistaiseksi. Yhdyskuntarakenteen merkittävä laajentaminen valtatiehen tukeutuvien työpaikka- ja palvelualueiden osalta edellyttää turvallisten kulkuyhteyksien järjestämistä.

Yli 50 metriä (kokonaiskorkeus maanpinnasta) korkeista tuulivoimaloista tulee aina pyytää erillinen lausunto Pääesikunnalta. Myös alle 50 metriä (kokonaiskorkeus maanpinnasta) korkeista pientuulivoimaloista tulee pyytää Pääesikunnan lausunto, mikäli kiinteistö mille voimala rakennetaan, rajoittuu Puolustusvoimien käytössä olevaan alueeseen.

2.6 Asemakaavat

Kaava-alue on asemakaavoittamatonta aluetta. Kaava-alueen koillispuolella Valtatien ja Kantatien välisellä alueella ovat voimassa asemakaavat 430 Asemanseudun taajama, Auranportin muutos ja laajennus (8.2.2016) ja 108 Auranportti (9.6.2003). Edellä viitattujen asemakaavojen kaava-alueille on osoitettu teollisuusrakennusten korttelialue (TY, harmaa), toimitilarakennusten korttelialue (KTY-3 ja KTY-4, oranssi), yleisentien alue (LT), yleinen pysäköintialue (LP) sekä huoltoasema- ja liikerakennusten korttelialue (LHK, vaalea oranssi)



Kuva 5 Auran kunnan epävirallinen asemakaavayhdistelmä Maanmittauslaitoksen ortoilmakuvalla. Kaava-alueen alustava rajaus on osoitettu punainen katkoviivalla.

2.7 Tiesuunnitelma: Vt 9 välillä Lieto asema – Aura

Kaava-alue rajautuu idässä valtatie 9:ään, jolle on laadittu tiesuunnitelma: Vt 9 välillä Lieto asema – Aura. Tiesuunnitelma on valmistunut joulukuussa 2020. Valtatiellä 9 on leveäkaistatieosuus maantien 204 ja kantatien 41 välillä. Leveäkaistateilla on todettu olevan turvallisuusriskejä, sillä tienkäyttäjät eivät osaa ajaa leveäkaistatien periaatteiden mukaan tien reunassa. Leveäkaistateista on pyritty yleisesti luopumaan. Hankkeen yhteydessä uusitaan ja parannetaan siltoja ja nykyisiä liittymiä. Kantatien 41 ja maanteiden 12441 ja 12435 tasoliittymät korvataan uudella eritasoliittymällä. Tiesuunnitelmassa esitetään tiestön parantamisratkaisut vaikutuksineen ja kustannusarvioineen ja se toimii lähtökohtana myöhemmin laadittavalle rakennussuunnitelmalle.

2.8 Rakennusjärjestys

Auran kunnanvaltuusto hyväksyi rakennusjärjestyksen 18.08.2025 (§ 28) ja rakennusjärjestys tuli voimaan 01.10.2025.

2.9 Kiinteistönomistus

Kaava-alueelle sijoittuvat kiinteistöt ovat pääosin yksityisomistuksessa.

2.10 YVA-menettelyn soveltamistarve

YVA-menettelyn soveltamistarpeesta keskustellaan aloitusvaiheen viranomaisneuvottelun yhteydessä. Alustavien tarkastelujen perusteella hanke ei edellytä YVA-menettelyn soveltamista, koska aurinkoenergiatuotannon alueiksi osoitettava pinta-ala on yhteensä noin 154 hehtaaria ja aurinkoenergiatuotannon alueet sijoittuvat kolmelle erilliselle osa-alueelle, joille ei sijoitu metsä-, suo- tai kosteikkoluontoa. Aurinkoenergiatuotannon alueiden toteuttaminen ei myöskään edellytä merkittävää puuston poistamista ja voimalan sähkösiirto on tarkoitettu toteuttamaan suhteellisen lyhyttä, noin 2 km pituista maakaapelia hyödyntäen Caruna Oy:n Auran sähköasemalle.

3 Osalliset

Alueidenkäyttölain 62 §:n mukaan osallisia ovat alueen maanomistajat ja ne, joiden asumiseen, työntekoon tai muihin oloihin kaava saattaa huomattavasti vaikuttaa, sekä viranomaiset ja yhteisöt, joiden toimialaa suunnittelussa käsitellään.

Osayleiskaavan osallisuutteluun on merkitty seuraavat tahot:

- Asukkaat, kiinteistönomistajat ja muut osalliset:
 - Kaava-alueen ja siihen rajoittuvien kiinteistöjen omistajat ja asukkaat
 - Kaavan vaikutusalueen kiinteistönomistajat ja asukkaat
 - Yritykset ja elinkeinonharjoittajat
 - Virkistysalueiden käyttäjät
 - Muut osalliset ja osalliseksi ilmoittautuvat

- Yhteisöt, joiden toimialaa suunnittelussa käsitellään:
 - Asukkaita edustavat yhteisöt kuten asukasyhdistykset sekä kylätoimikunnat
 - Tiettyä intressiä tai väestöryhmää edustavat yhteisöt kuten luonnonsuojeluyhdistykset
 - Elinkeinoharjoittajia ja yrityksiä edustavat yhteisöt
 - Erityistehtäviä hoitavat yhteisöt tai yritykset kuten energia- ja vesilaitokset, näitä ovat ainakin:
 - Turun seudun puhdistamo Oy
 - Sähkö Aura Oy
 - Fingrid Oyj
 - Gasgrid Oy
 - Suomen Erillisverkot Oy
 - Alueen tiekunnat

- Viranomaiset, joiden toimialaa suunnittelussa käsitellään:
 - Auran kunta
 - Liedon kaupunki
 - Lupa- ja valvontavirasto
 - Lounais-Suomen elinvoimakeskus
 - Varsinais-Suomen liitto
 - Turun kaupunginmuseo (Varsinais-Suomen alueellinen vastuumuseo)
 - Liedon ympäristöterveys (alueellinen ympäristöterveydenhuollon yksikkö)
 - Kosken TI ympäristösuojelu (alueellinen ympäristösuojelun yksikkö)
 - Varsinais-Suomen pelastuslaitos
 - Turvallisuus- ja kemikaalivirasto Tukes
 - Puolustusvoimien pääesikunta
 - Puolustusvoimat, 2. Logistiikkarykmentti
 - Väylävirasto

Osallisuutteloa voidaan päivittää tarvittavilta osin kaavahankkeen aikana.

4 Osallistumisen ja vuorovaikutuksen järjestäminen

Osallistumisen ja vuorovaikutuksen järjestämisestä on säädetty alueidenkäyttölain luvussa 8.

4.1 Aloitusvaihe

Aloitusvaiheen aikana laaditaan osallistumis- ja arviointisuunnitelma, sekä järjestetään aloitusvaiheen viranomaisneuvottelu. Osallistumis- ja arviointisuunnitelman alustava versio käsitellään aloitusvaiheen viranomaisneuvottelussa. Auran kunnanhallitus käsittelee osallistumis- ja arviointisuunnitelman ja päättää sen asettamisesta julkisesti nähtäville. Kaavahankkeen vireilletulosta sekä osallistumis- ja arviointisuunnitelman nähtäville asettamisesta tiedotetaan Auran kunnan ilmoitustaululla, kotisivuilla ja Auranmaan Viikkolehdessä julkaistavalla kuulutuksella. Kaava-alueelle sijoittuvien ja kaava-alueeseen rajoittuvien kiinteistöjen omistajille tiedotetaan kaavahankkeen vireilletulosta, sekä osallistumis- ja arviointisuunnitelman nähtäville asettamisesta kirjeitse. Osallistumis- ja arviointisuunnitelmaan voi tutustua Auran kunnan virastotalolla (Tuulentie 1), sekä kunnan kotisivuilla (www.aura.fi). Osallisilla on mahdollisuus esittää kirjallisia mielipiteitä osallistumis- ja arviointisuunnitelmasta kaavahankkeen vireilläolon aikana. Osallistumis- ja arviointisuunnitelmasta pyydetään lausunnot tarvittavilta viranomaisilta ja muilta tahoilta. Lausunnot tulee osoittaa erikseen ilmoitettavan määräajan puitteissa osoitteeseen: kunta@aura.fi tai Auran kunta, PL 24, 21380 Aura. Aloitusvaiheen aikana saadut mielipiteet ja lausunnot, sekä niihin kaavan laatijan laatimat vastineet kirjataan kaavaselostuksen liitteenä olevaan vastineluetteloon. Vastineluettelosta ja kaavaselostuksesta käy ilmi, miltä osin ja miten saadut palautteet ovat vaikuttaneet suunnitteluun.

4.2 Valmisteluvaihe

Valmisteluvaiheen aikana laaditaan kaavaluonnos, sekä kaavahankkeeseen liittyen tarvittavat erikoissuunnitelmat ja selvitykset. Valmisteluvaiheen aikana voidaan järjestää työneuvotteluja tarvittavien viranomaisten kanssa. Auran kunnanhallitus käsittelee valmisteluvaiheen kaava-aineiston ja tekee kunnanvaltuustolle esityksen kaava-aineiston nähtäville asettamista ja tarvittavien lausuntojen pyytämistä koskien. Kaavaluonnos ja muu valmisteluvaiheen kaava-aineisto asetetaan julkisesti nähtäville vähintään 30 päivän ajaksi. Nähtäville asettamisesta tiedotetaan Auran kunnan ilmoitustaululla, kotisivuilla ja Auranmaan viikkolehdessä julkaistavalla kuulutuksella, sekä kirjeitse kaava-alueelle sijoittuvien ja kaava-alueeseen rajoittuvien kiinteistöjen omistajille. Kaava-aineiston nähtävillä oloaikana järjestetään yleisötilaisuus, jonka ajankohdasta tiedotetaan nähtäville asettamisen yhteydessä. Nähtäville asetettavaan kaava-aineistoon voi tutustua Auran kunnan virastotalolla (Tuulentie 1), sekä kunnan kotisivuilla (www.aura.fi). Osallisilla on mahdollisuus esittää kirjallisia mielipiteitä nähtäville asetettuun kaava-aineistoon liittyen. Nähtäville asetetusta kaava-aineistosta pyydetään lausunnot tarvittavilta viranomaisilta ja muilta tahoilta. Mielipiteet ja lausunnot tulee osoittaa erikseen ilmoitettavan määräajan puitteissa osoitteeseen: kunta@aura.fi tai Auran kunta, PL 24, 21380 Aura. Valmisteluvaiheen aikana saadut mielipiteet ja lausunnot, sekä niihin kaavan laatijan laatimat vastineet kirjataan kaavaselostuksen liitteenä olevaan vastineluetteloon. Vastineluettelosta ja kaavaselostuksesta käy ilmi, miltä osin ja miten saadut palautteet ovat vaikuttaneet suunnitteluun.

4.3 Ehdotusvaihe

Ehdotusvaiheen aikana laaditaan kaavaehdotus, sekä tehdään mahdollisesti tarvittavat tarkistukset kaava-aineistoon. Auran kunta käsittelee ehdotusvaiheen kaava-aineiston ja päättää sen nähtäville asettamisesta. Kaavaehdotus ja muu ehdotusvaiheen kaava-aineisto asetetaan julkisesti nähtäville vähintään 30 päivän ajaksi. Nähtäville asettamisesta tiedotetaan Auran kunnan ilmoitustaululla, kotisivuilla ja Auranmaan viikkolehdessä julkaistavalla kuulutuksella, sekä kirjeitse kaava-alueelle sijoittuvien ja kaava-alueeseen rajoittuvien kiinteistöjen omistajille. Nähtäville asetettavaan kaava-aineistoon voi tutustua Auran kunnan virastotalolla (Tuulentie 1), sekä kunnan kotisivuilla (www.aura.fi). Osallisilla on mahdollisuus esittää kirjallisia muistutuksia nähtäville asetettuun kaava-aineistoon liittyen. Nähtäville asetetusta kaava-aineistosta pyydetään lausunnot tarvittavilta viranomaisilta ja muilta tahoilta. Muistutukset ja lausunnot tulee osoittaa erikseen ilmoitettavan määräajan puitteissa osoitteeseen: kunta@aura.fi tai Auran kunta, PL 24, 21380 Aura. Ehdotusvaiheen aikana saadut muistutukset ja lausunnot, sekä niihin kaavan laatijan laatimat vastineet kirjataan kaavaselostuksen liitteenä olevaan vastineluetteloon. Vastineluettelosta ja kaavaselostuksesta käy ilmi, miltä osin ja miten saadut palautteet ovat vaikuttaneet suunnitteluun. Ehdotusvaiheen aikana voidaan tarvittaessa järjestää ehdotusvaiheen viranomaisneuvottelu.

4.4 Hyväksymisvaihe

Kunnanhallitus käsittelee ja hyväksyy muistutuksiin ja lausuntoihin laaditut vastineet. Osayleiskaavan hyväksymisestä päättäminen kuuluu Auran kunnanvaltuuston toimivaltaan. Kaavan hyväksymisestä tiedotetaan Auran kunnan ilmoitustaululla, kotisivuilla ja Auranmaan viikkolehdessä julkaistavalla kuulutuksella, sekä kirjeitse niille kunnan jäsenille, sekä muistutuksen tekijöille, jotka kaavan nähtävillä ollessa ovat sitä kirjallisesti pyytäneet ja samalla ilmoittaneet osoitteensa. Kunnanvaltuuston tekemästä hyväksymispäätöksestä voi valittaa Turun hallinto-oikeuteen kunnallisvalituksella.

4.5 Kaavan voimaantulo

Kaava saa lainvoiman, mikäli kaavasta ei valiteta valitusajan aikana. Lainvoimainen kaava tulee voimaan voimaantulokuulutuksella. Kaavan voimaantulosta tiedotetaan Auran kunnan ilmoitustaululla, kotisivuilla ja Auranmaan viikkolehdessä julkaistavalla kuulutuksella. Voimaantullut kaava-aineisto toimitetaan tarvittaville viranomaisahoille.

5 Selvitykset

Osayleiskaavan laadinnassa ja kaavan vaikutusten arvioinnissa tukeudutaan kohdassa 5.1 viitattuihin aiemmin laadittuihin selvitykseen, sekä kohdassa 5.2 viitattuihin kaavahankkeen yhteydessä laadittaviin selvityksiin.

5.1 Aiemmin laaditut selvitykset ja tausta-aineistot

Osayleiskaavan laadinnassa voidaan hyödyntää soveltuvilta osin mm. seuraavia aiemmin laadittuja selvityksiä ja tausta-aineistoja:

- Metsäkeskuksen avoin metsä- ja luontotieto
- Maakuntakaavoituksen yhteydessä laadittu tausta- ja selvitysaineisto
- Yleiskaavoituksen yhteydessä laadittu tausta- ja selvitysaineisto
- Hankekohtaisesti aiemmin laaditut selvitykset

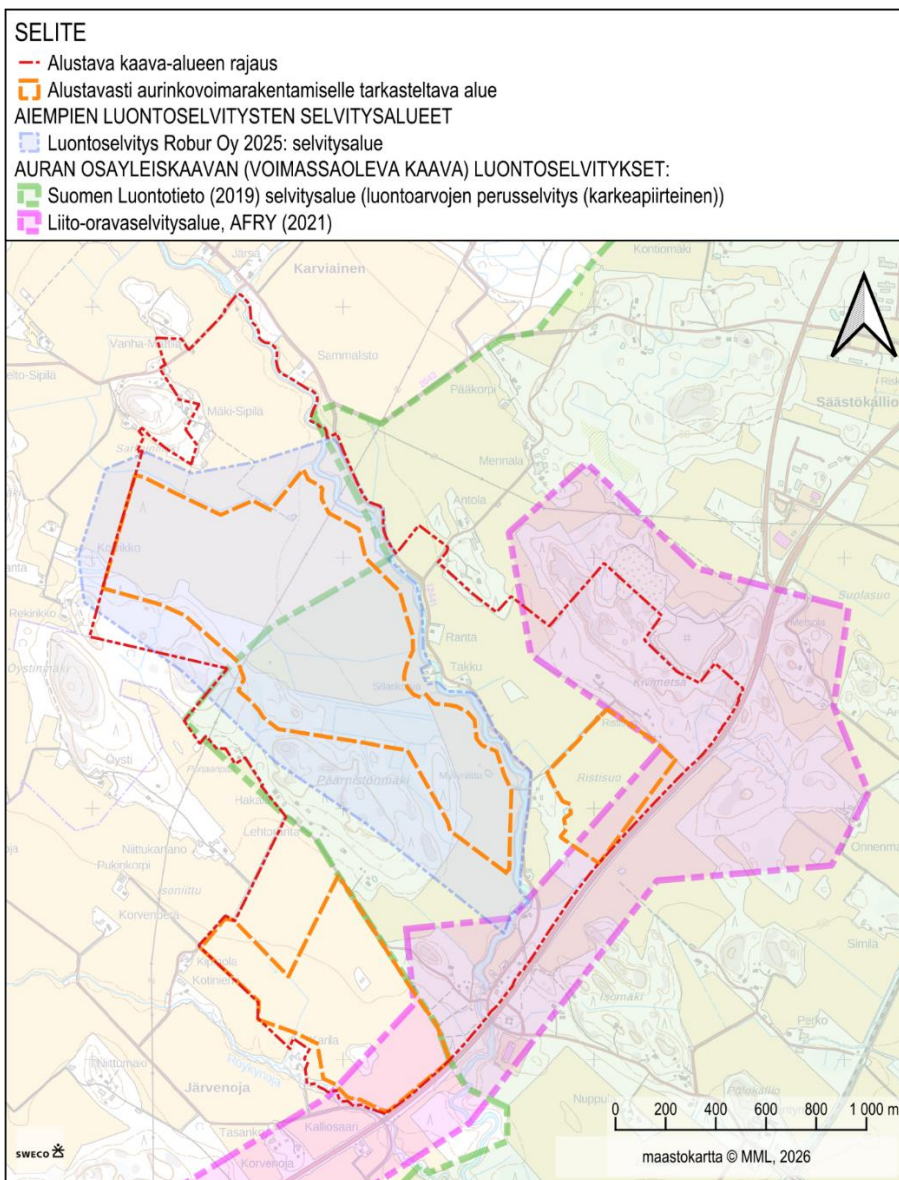
5.1.1 Luontoselvitykset

Osalle kaavan suunnittelualuetta eli suunnittelualueen keski- ja luoteisosaan (noin 100 hehtaarin alueelle, katso Kuva 6) on laadittu luontoselvitys vuonna 2025 (Luontoselvitys Robur Oy, 2025). Tämä vuonna 2025 laadittu luontoselvitys sisälsi luontotyyppi- ja kasvillisuusselvityksen (maastopäivä 16.7.), pesimälinnustoselvityksen (yksi kierros aamuyöllä ja aamulla 18.–19.6.), muuttolinnuston levähtämispaikkaselvityksen (27.–28.4. iltayö ja aamu), liito-oravaselvityksen, viitasammakkoselvityksen (yksi kierros iltayöllä 27.–28.4.) ja lepakkojen aktiividetektoriselvityksen (kaksi kierrosta: 18.6 ja 16.7.). Muun eläinlajiston osalta selvitysten painopiste oli EU:n luontodirektiivin liitteessä IV(a) mainituissa lajeissa, joiden esiintymistä ei voitu suoraan esimerkiksi levinneisyystietojen tai täysin sopimattomien elinympäristöjen perusteella poissulkea. Näiden ns. tiukan suojelujärjestelmän lajien lisääntymis- ja levähdyspaikkojen hävittäminen ja heikentäminen on kiellettyä luonnonsuojelulain nojalla. Vuoden 2025 luontoselvityksen mukaan: ”Esi selvityksessä näistä lajeista alueella mahdollisesti esiintyviksi arvioitiin viitasammakko (*Rana arvalis*), lepakot, saukko (*Lutra lutra*), susi (*Canis lupus*), euroopanmajava (*Castor fiber*), liito-orava (*Pteromys volans*) sekä pienemmällä todennäköisyydellä mm. isoapollo (*Parnassius apollo*), kirjopapurikko (*Lopinga achine*) ja idänkirsikorento (*Sympecma paedisca*). Muut Suomessa tavatut luontodirektiivin liitteen IV(a) lajit voitiin sulkea pois levinneisyyden tai niiden elinympäristövaatimusten perusteella.” Muiden luontodirektiivin liitteen IV(a) lajien esiintymistä ja esiintymismahdollisuutta havainnoitiin vuoden 2025 luontoselvityksessä seuraavasti: Luontodirektiivin hyönteisten (mm. isoapollo (*Parnassius apollo*), kirjopapurikko (*Lopinga achine*) ja idänkirsikorento (*Sympecma paedisca*) esiintymismahdollisuutta arvioitiin etenkin huhtikuun ja heinäkuun maastokäynneillä. Suden, saukon, euroopanmajavan ja muiden luontodirektiivin nisäkkäiden esiintymisen merkkejä havainnoitiin kaikilla maastokäynneillä (joita tehtiin huhti-, kesä- ja heinäkuussa 2025). Lisäksi paikkatietotarkasteluna tarkasteltiin alueellista ekologista verkostoa.

Osalla alueesta on voimassa Auran osayleiskaava 2022. Auran osayleiskaavaprosessin yhteydessä on laadittu kyseisen osayleiskaavan liitteenä 5 oleva luontoselvitys ”Auran asemanseudun taajaman, valtatie 9 liikennealueen sekä Aurajokilaakson osayleiskaava-alueen luontoarvojen perusselvitys 2019” (Jyrki Matikainen

/ Suomen Luontotieto Oy 16/2019). Vuoden 2019 luontoselvityksen selvitysalue tämän kaavan suunnittelualueella ja sen lähistöllä on esitetty seuraavassa kuvassa (Kuva 6). Selvitysalueen kokonaispinta-ala oli noin 44,8 neliökilometriä, ja kyseessä oli varsin yleispiirteinen luontoselvitys. Maastoselvitystyöt keskitettiin niille alueille, jossa ympäristönsä puolesta saattaisi olla maankäyttöön vaikuttavia luontoarvoja. Selvitys sisälsi seuraavien lajiryhmien maastotarkasteluja: kasvillisuus ja luontotyytit, pesimälinnusto, liito-oravat, viitasammakko ja lepakot. Luontotyyppi- ja kasvillisuus selvitys tehtiin 1.5.–30.9.2019 välisenä aikana. Liito-oravaselvityksen maastotyöt tehtiin pääasiassa 6.4.–16.4.2029. Selvitystä täydennettiin muutaman liito-oravakohteen sekä yhden maakuntakaavaan merkityn kohteen maastotarkastelulla lokakuussa 2019. Alueen pesimälinnusto selvittiin mahdollisen uhanalaisen tai vaateliaan pesimälajiston havaitsemiseksi. Selvityksessä alueelta etsittiin sovellettua kartoituslaskentamenetelmää (käytännössä lähinnä pistelaskentamenetelmää) käyttäen kansallisessa uhanalaisluokituksessa (Hyvärinen ym. 2019) mainittuja lintulajeja sekä EU:n Lintudirektiivin liitteen I pesimälajeja. Linnustoselvitys aloitettiin 16.5. ja sitä jatkettiin kesäkuun 2019 loppuun asti. Viitasammakkoselvityksessä tehtiin ilmavalokuvan perusteella tunnistetuille pienille lammikoille kuuntelukäynti 28.4–3.5.2019 välisenä aikana. Yleispiirteinen lepakkoselvitys tehtiin aktiividetektorikartoitusmenetelmällä yhteensä viitenä yönä. Sen maastotyöt keskitettiin asutuksen sekä Aurajoen jokilaakson läheisyyteen.

Auran osayleiskaavan 2022 lähtöaineistona on käytetty myös osayleiskaavan liitteenä 5b olevaa tiesuunnitelman liito-oravaselvitystä ”Valtatien 9 parantaminen välillä Lieto–Aura. Liito-oravaselvitys 2021” (Afrý, 2021), jonka selvitysalue (Kuva 6) sijoittuu tämän Auran osayleiskaavan muutoksen ja laajennuksen suunnittelualueen kaakkois- ja koillisosaan.

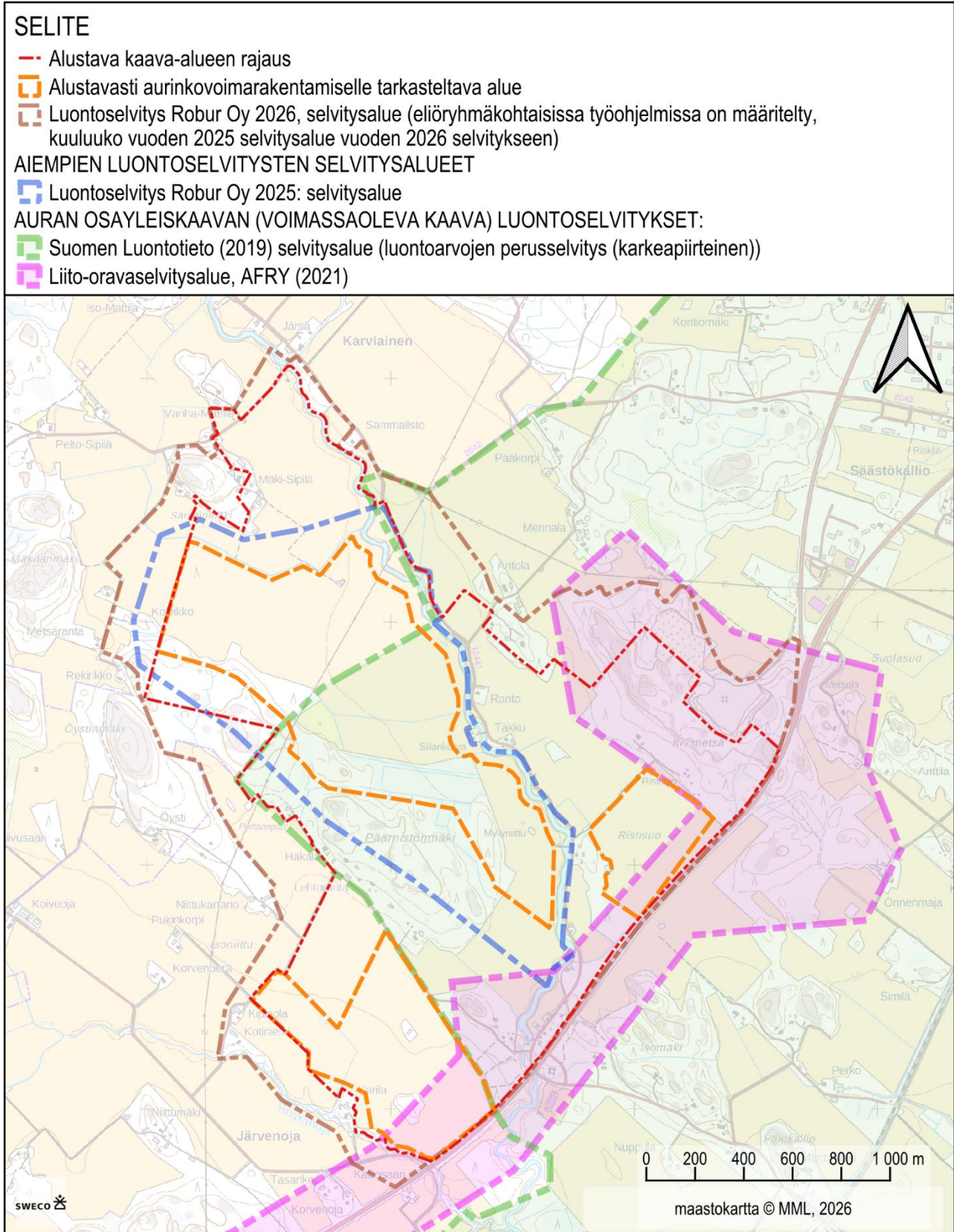


Kuva 6. Aiempien luontoselvitysten selvitysalueiden rajaukset suhteessa suunnittelualueen sijaintiin.

5.2 Kaavahankkeen yhteydessä laadittavat uudet ja täydentävät selvitykset

- **Luontoselvitys:**
 - **Saukkoselvitys, helmi-maaliskuu 2026**
Koko selvitysalue, painottuen potentiaalisiksi arvioitaviin paikkoihin (erityisesti jokivarret ja muut mahdolliset kulkureitit, esimerkiksi ojat).
 - **Pöllöselvitys, helmi-maaliskuu 2026**
Metsäiset alueet koko selvitysalueella, painottuen potentiaalisiksi arvioitaviin paikkoihin. Yksi kuuntelukierros + otollisimmille alueille kohdennettu lisäkuuntelu.
 - **Viitasammakkoselvitys (2x), huhti-toukokuu 2026**
Koko selvitysalue.
 - **Liito-oravaselvitys, huhti-toukokuu 2026**
Metsäiset alueet selvitysalueella v. 2025 tehtyjen selvitysten ulkopuolella. Tarkastetaan voimassa olevan osayleiskaavan rajattujen liito-oravakohteiden nykytilanne niiden kahden kohteen osalta, jotka sijoittuvat nyt laadittavan kaavan alueelle.
 - **Pesimälinnustoselvitys (3x), toukokuun alku – kesäkuun alku 2026**
Koko selvitysalue, hieman painottaen aurinkovoima-alueita ja niiden vaikutuspiiriä.
 - **Lepakkoselvitys, aktiivikartoitusmenetelmä, toukokuun loppu – kesäkuun alku 2026 + heinäkuu 2026**
2025 tehtyjen selvitysten ulkopuolinen selvitysalue. Kaksi kierrosta.
 - **Korentoselvitys, idänkirsikorento keväällä 2026, lampikorennot heinäkuu 2026**
Koko selvitysalue painottuen potentiaalisiksi arvioituihin paikkoihin.
 - **Kirjopapurikkoselvitys heinäkuu 2026**
Koko selvitysalue painottuen potentiaalisiksi arvioituihin paikkoihin.
 - **Kasvillisuus- ja luontotyyppiselvitys**
Heinäkuussa 2025 tehtyjen selvitysten ulkopuolinen selvitysalue (pl. esim. viljeltyjen alueiden keskiosat).
- **Maisema- ja kulttuuriympäristöselvitys, havainnekuvat voimalasta**
- **Hulevesiselvitys**
- **Arkeologinen inventointi**
- **Hiilitaselaskenta**

Kaavahankkeen yhteydessä, vuoden 2026 aikana laadittavaksi suunniteltujen luontoselvitysten selvitysalueet on esitetty seuraavalla sivulla olevassa kuvassa.



Kuva 7. Vuoden 2026 luontoselvityksen selvitysalueen suunniteltu sijainti suhteessa suunnittelualueisiin ja aiempien luontoselvitysten selvitysalueisiin.

5.2.1 Maisemaselvitykset ja rakennushistorialliset selvitykset

Osalla alueesta on voimassa Auran asemanseudun taajaman, valtatie 9 liikennealueen ja Aurajokilaakson osayleiskaava (2022). Auran osayleiskaavaprosessin yhteydessä on laadittu kyseisen osayleiskaavan liitteenä 3 oleva maisemaselvitys "Auran Asemaseudun taajaman, valtatie 9 liikennealueen sekä Aurajokilaakson osayleiskaava-alueen maisemaselvitys 2019" (Jyrki Matikainen / Suomen Luontotieto Oy 5/2020). Auran osayleiskaavaprosessin yhteydessä on laadittu myös rakennushistoriallinen selvitys ja rakennushistoriallisten arvokohteiden tarkastus (kyseisen kaavan liitteet 2a ja 2b).

5.2.2 Arkeologiset selvitykset

Osalla alueesta on voimassa Auran asemanseudun taajaman, valtatie 9 liikennealueen ja Aurajokilaakson osayleiskaava (2022). Auran osayleiskaavaprosessin yhteydessä on laadittu kyseisen osayleiskaavan liitteenä 4 oleva arkeologinen inventointi "Aura: Asemaseudun taajaman, valtatie 9 liikennealueen ja Aurajokilaakson osayleiskaava-alueen arkeologinen inventointi 2021" (Mikroliitti Oy, 2021). Tämä aiemmin laadittu arkeologinen inventointi kattaa arviolta noin 60 % nyt laadittavan osayleiskaavan muutoksen kaava-alueesta.

6 Vaikutusten arviointi

Kaavan vaikutusten arvioinnin keskeisenä lähtökohtana on alueidenkäyttölain 9 §, jonka perusteella suunniteltun tulee perustua kaavan merkittävien vaikutusten selvittämiseen ja arviointiin. Kaavan vaikutuksia selvitetessä ja arviotaessa otetaan huomioon kaavan tehtävä ja tarkoitus. Maankäyttö- ja rakennusasetuksen 1 §:n mukaan kaavan vaikutuksia selvitetessä otetaan huomioon aiemmin laaditut selvitykset, sekä muut selvitysten tarpeellisuuteen vaikuttavat seikat, jotta voidaan arvioida suunnitelman toteuttamisen merkittävät suorat ja välilliset vaikutukset. Kaavahankkeen vaikutusten arvioinnissa tukeudutaan kaava-aluetta koskien aiemmin ja hankkeen aikana laadittuihin selvityksiin. Vaikutusten arviointi suoritetaan yleisen suunnittelukäytännön mukaisesti kaavan laatijan ja tarvittavien asiantuntijoiden toimesta kaavahankkeen aikana.

Osayleiskaavan vaikutusten arvioinnin yhteydessä tarkastellaan mm. seuraavia vaikutuksia:

- kaavan vaikutukset ihmisten elinoloihin ja elinympäristöön
- kaavan vaikutukset maa- ja kallioperään, veteen, ilmaan ja ilmastoon
- kaavan vaikutukset kasvi- ja eläinlajeihin, luonnon monimuotoisuuteen ja luonnonvaroihin
- kaavan vaikutukset alue- ja yhdyskuntarakenteeseen, yhdyskunta- ja energiatalouteen sekä liikenteeseen
- kaavan vaikutukset kaupunkikuvaan, maisemaan, kulttuuriperintöön ja rakennettuun ympäristöön
- kaavan vaikutukset elinkeinoelämän toimivan kilpailun kehittymiseen

7 Kaavahankkeen tavoiteaikataulu

Kaavahanke on tavoitteena läpi viedä seuraavan tavoiteaikataulun mukaisesti:

- | | |
|---|-------------------|
| • Aloitusvaihe (vireilletulo ja OAS) | 11/2025 - 04/2026 |
| • Valmisteluvaihe (kaavaluonnos, selvitykset) | 04/2026 - 10/2026 |
| • Ehdotusvaihe (kaavaehdotus) | 11/2026 - 03/2027 |
| • Hyväksymisvaihe | 04/2027 - 07/2026 |
| • Kaavan voimaantulo | 08/2027 - 09/2027 |

Tavoiteaikataulua voidaan päivittää tarvittavilta osin kaavahankkeen aikana.

8 Yhteystiedot

KAAVOITUSVIRANOMAINEN

Auran kunta

Auran kunta
Tuulentie 1, 21380 Aura
Postiosoite PL 24, 21380 Aura
www.aura.fi
Kunnan kirjaamon sähköpostiosoite: kunta@aura.fi

Maankäyttö

Kari Tuohi
tekninen johtaja
Puhelin: +358 40 830 7024
Sähköpostiosoite: kari.tuohi@aura.fi

Olli-Pekka Hannu
aluearkkitehti
puhelin: +358 40 198 0801
Sähköpostiosoite: olli-pekka.hannu@poytya.fi

KAAVAN LAATIJA

Sweco Finland Oy

Timo Rysä
kaavan laatija, arkkitehti, YKS-530
Puhelin: +358 40 593 9917
Sähköpostiosoite: timo.rysa@sweco.fi

Satu Suikkola
suunnittelija
Puhelin: +358 40 820 5208
Sähköpostiosoite: satu.suikkola@sweco.fi

HANKKEESTA VASTAAVA

Will & Must Oy

Anssi Voipio
projektipäällikkö
Puhelin: +358 50 356 9826
Sähköpostiosoite: anssi.voipio@willmust.fi